



BIENVENUE

BULLETIN POUR NOUVEAUX MEMBRES

PARTICIPEZ

Comme la plupart des Rotariens, vous appartenez sans doute à un Rotary club pour améliorer la qualité de vie au sein de votre collectivité et avoir un impact sur le monde. Depuis plus d'un siècle, les Rotary clubs servent avec talent localement et dans le monde grâce à l'action et au dévouement de leurs membres.

L'expérience a montré que plus les Rotariens s'impliquent, plus ils se sentent intégrés et engagés envers leur club et le Rotary. Mettez dès maintenant votre temps et vos compétences au service des causes qui vous sont chères et pour lesquelles vous pouvez avoir un impact.

Suggestions :

- Impliquez-vous dans les commissions du club.
- Tenez-vous informé de la vie du club.
- Joignez-vous à des personnes différentes à chaque réunion afin de rencontrer chaque membre du club.

- Participez, si possible avec votre famille, aux actions du club.
- Compensez une absence dans un autre club et rapportez-en des idées.
- Assistez à la conférence de district.
- Travaillez avec les clubs Rotaract et/ou Interact parrainés par votre club.
- Rejoignez une Amicale du Rotary.
- Accueillez un participant Youth Exchange ou une équipe EGE parrainés par votre district.
- Assistez à la convention du Rotary International.
- Visitez la page *Get involved* (Participez) (en anglais uniquement) dans la section *Membership* (Effectif) du site du Rotary.

SE FORMER au Rotary

Ressources disponibles :

- Consultez les modules de formation réservés aux nouveaux membres dans les pages Formation en ligne du site du Rotary : www.rotary.org/languages/french/training/elearning.html.
- Visitez régulièrement le site du Rotary au www.rotary.org.
- Lisez chaque numéro de votre magazine régional et les bulletins du club et du district.
- Consultez le site de votre district.
- Commandez les publications suivantes à partir du Catalogue (en ligne ou papier) :
 - o *Le Rotary de base* [595-FR]*
 - o *L'ABC du Rotary* [363-FR]
 - o *Fondation Rotary – Récapitulatif des programmes* [219-FR]*

- o *Action d'intérêt public : Comment monter une action* [605A-FR]*
 - o *Domaines d'action prioritaires* [605B-FR]*
 - o *RVM – le magazine en images* [510-DVD]
 - o *Rapport annuel du Rotary 2005-2006* [187A-FR]*
 - o *Rapport annuel de la Fondation 2005-2006* [187B-FR]*
- *Téléchargeable sur le site du Rotary

En plus des dernières informations, le site du Rotary propose des liens vers les sites des districts et des informations sur les programmes du Rotary et de la Fondation. Vous pouvez également y verser vos contributions à la Fondation et vous inscrire à la convention annuelle du R.I. Le catalogue en ligne est accessible sur <http://shop.rotary.org/catalog/>. Une version papier de ce catalogue, avec bons de commande, est envoyée à chaque club en début d'année.

QUESTIONS à poser à votre club

- Quelle commission tirerait profit de mes compétences ?
- Quelles actions d'intérêt public le club parraine-t-il ?
- Mon club participe-t-il à des programmes tels que le Youth Exchange, Rotaract ou RYLA ?
- De quelle manière puis-je apporter mon aide aux dirigeants du club ?
- Quel membre pourrait être mon mentor ?
- Comment puis-je m'impliquer dans l'action internationale ?
- Puis-je accueillir les membres lors d'une réunion du club ?
- Comment puis-je savoir où me rendre pour compenser une absence ?
- Quand la conférence de district aura-t-elle lieu ?

AU-DELÀ DU CLUB

Le Rotary International et la Fondation Rotary

Le Rotary International, association présente dans plus de 200 pays, soutient les efforts de plus de 32 000 clubs travaillant à la fois de manière autonome et de concert pour répondre à de nombreux problèmes dans leur collectivité et dans le monde.

Le Rotary International est dirigé par un Conseil Central composé de 19 Rotariens venus du monde entier et chargés de décider de la politique de l'association. Les opérations quotidiennes sont assurées par le Secrétariat du Rotary International, placé sous la direction d'un secrétaire général. Le siège du Rotary est situé à Evanston, en banlieue de Chicago, et des bureaux internationaux se trouvent en Argentine, en Australie, au Brésil, en Corée, en Inde, au Japon et en Suisse. Les clubs et districts britanniques et irlandais (RIBI) sont desservis par un bureau situé en Angleterre.

Le personnel du Secrétariat se compose d'environ 600 personnes au service des districts, des clubs et des Rotariens. Les coordonnées des membres du personnel sont disponibles sur le site www.rotary.org.

La Fondation Rotary constitue le bras armé du Rotary International en matière de service. Elle aide financièrement les clubs dans leurs efforts humanitaires et soutient des programmes d'échanges destinés à développer l'entente mondiale et la bonne volonté. Grâce au soutien quasi exclusif des Rotariens, la Fondation décerne chaque année des millions de dollars à des actions remarquables montées par les clubs et districts au niveau local et international. La Fondation Rotary parraine par ailleurs le plus important programme privé de bourses d'études internationales.

MANIFESTATIONS rotariennes

De nombreuses manifestations rotariennes organisées au niveau du club, du district ou à l'international permettent aux nouveaux Rotariens d'affiner leurs connaissances du Rotary :

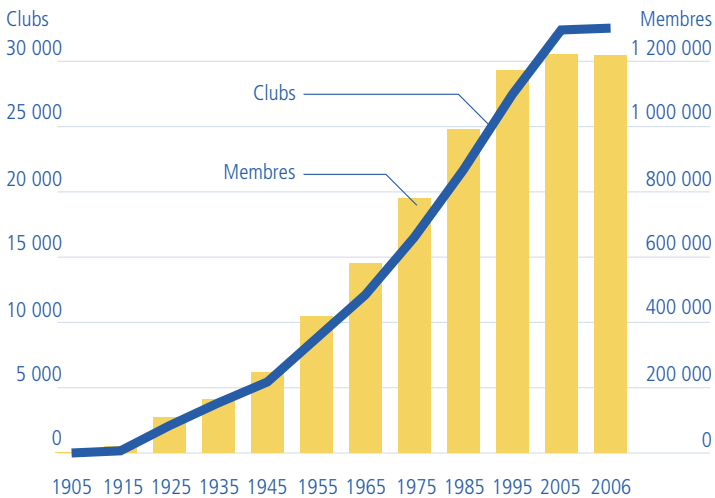
- Assemblée du club – Réunion, entre 4 et 6 fois par an, de tous les membres du club afin de discuter de la planification stratégique, de la formation des membres et d'autres sujets concernant le club.
- Conférence de district – Réunion annuelle sur 2 ou 3 jours destinée à motiver et développer la camaraderie entre Rotariens. Ouverte aux Rotariens du district et à leurs familles.
- Séminaire Effectif de district – Formation sur une journée destinée à soutenir les efforts de recrutement et de fidélisation des clubs. Ouvert aux Rotariens intéressés.
- Séminaire Fondation régional – Journée pour informer tous les Rotariens intéressés sur la Fondation et encourager la participation à ses programmes.
- Convention – Réunion internationale de 4 jours organisée chaque année en mai ou juin dans une région différente du monde.

Le Rotary compte sur vous. Votre participation est la clé de votre succès comme du nôtre. Impliquez-vous dès aujourd'hui et persévérez. Le Rotary a besoin de vous !

QUELQUES chiffres

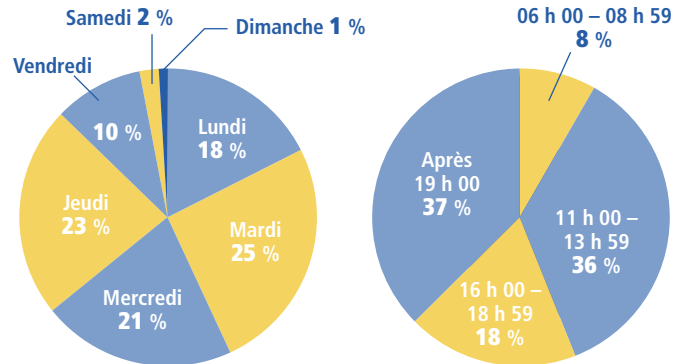
NOMBRE DE CLUBS ET DE MEMBRES PAR DÉCENNIE

Au 30 juin 2006



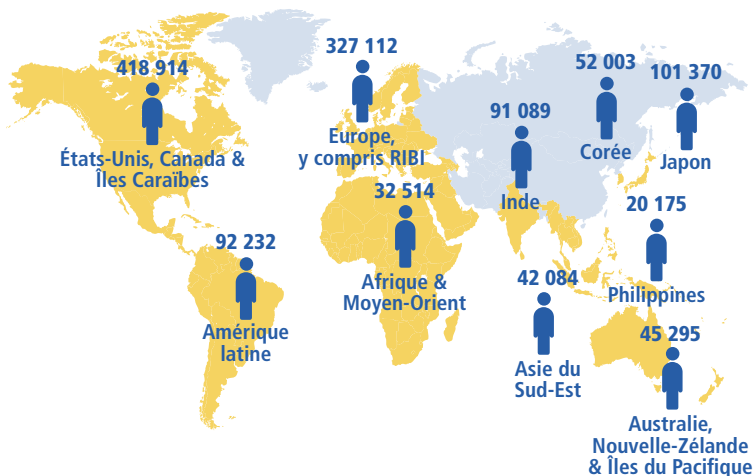
JOUR ET HEURE DE RÉUNION DES CLUBS

Basé sur les chiffres fournis par les clubs pour publication dans l'Official Directory 2006-2007



NOMBRE ET POURCENTAGE DE MEMBRES (PAR RÉGION)

Au 30 juin 2006

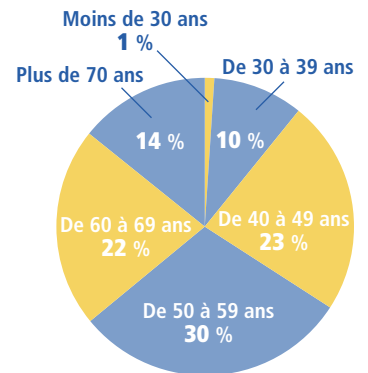


AGE DES MEMBRES

Le groupe d'âge le plus représenté au Rotary est celui des 50-59 ans.

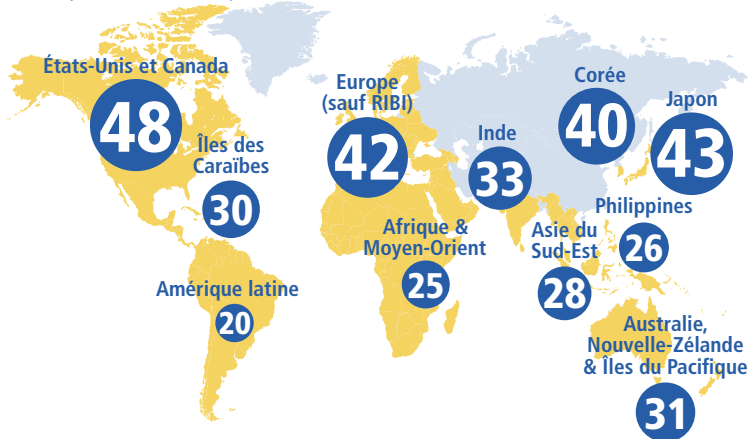
53 % des Rotariens ont entre 40 et 59 ans.

34 % des Rotariens ont moins de 50 ans.



TAILLE DES CLUBS

La taille moyenne d'un Rotary club est de 38 membres (Chiffres de l'effectif de juillet 2006, basés sur les réponses de 90,5% des clubs).



1. Ces dix dernières années, les Rotary clubs ont consacré quelques 253 millions d'heures de bénévolat et entre 5,7 et 10 milliards de dollars pour monter environ 1 800 000 actions.

Chiffres issus d'une enquête réalisée au printemps 2005

2. Les Rotariens ont contribué plus de 650 millions de dollars à l'effort mondial d'éradication de la polio, permettant une réduction de 99 % des cas dans le monde.

3. Le programme de bourses de la Fondation, le plus important pourvoyeur de bourses internationales à titre privé au monde pour des études de niveau universitaire, a attribué en 2005-2006, 731 bourses pour un montant total de 14,9 millions de dollars.

Parlez-en !



Proposez à quelqu'un de devenir
Rotarien
dès aujourd'hui.



ROTARY INTERNATIONAL®