

LA FONDATION ROTARY DU ROTARY INTERNATIONAL

Fondation Rotary

Récapitulatif des programmes

Table des matières

PolioPlus	4
Subventions PolioPlus	4
Initiative d'entraide PolioPlus	4
Publications	5
Bourses des Centres du Rotary pour la paix	6
Programmes	8
Subventions de district	8
Subventions mondiales	8
Subventions clé en main	9
Axes stratégiques	9
Pérennité	11
Bourses d'études	11
Équipes de formation professionnelle	12
Certification et gestion des fonds de subvention	12
Demande de subvention	13
Rapports	14
Formation et ressources	14
Anciens de la Fondation	15
Financement de la Fondation	16
Le Fonds Annuel et SHARE	16
Fonds permanent	17
Reconnaissance	19
Témoignage de reconnaissance pour les individus	19
Témoignage de reconnaissance pour les clubs	22
Publications	23
Prix de la Fondation	25
Distinction de district	25
Citation de la Fondation pour services méritoires	25
Distinction de la Fondation pour services éminents	25
Prix pour un monde sans polio	25
Ressources	26
Accès Membres	26
Questions	27
Ressources de zone	27
Ressources de district	27
Comment faire un don ?	28

La Fondation Rotary

La mission de la Fondation Rotary du Rotary International est de permettre aux Rotariens de promouvoir l'entente mondiale, la bonne volonté et la paix en œuvrant dans les domaines de la santé, de l'éducation et de la lutte contre la pauvreté. La Fondation est une organisation à but non lucratif financée exclusivement au travers des dons des Rotariens et des amis de la Fondation qui partagent notre vision d'un monde meilleur. Ce soutien est essentiel pour lui permettre de financer les actions humanitaires qui améliorent durablement les conditions de vie dans le monde.

PolioPlus

L'éradication de la polio est la priorité absolue du Rotary. Lorsque le Rotary a lancé le programme PolioPlus en 1985, il y avait plus de 350 000 cas de polio par an dans plus de 125 pays dans le monde. Depuis 1988, le Rotary travaille avec ses partenaires de l'Initiative mondiale pour l'éradication de la polio pour vacciner plus de 2,5 milliards d'enfants, réduisant le nombre de cas de polio de 99 %. Les contributions du Rotary à l'effort mondial d'éradication de la polio dépasse le milliard de dollars.

SUBVENTIONS POLIPLUS

Objectif Soutenir la campagne d'éradication de la polio dans les pays endémiques, d'importation ou à haut risque par l'intermédiaire de journées nationales de vaccination et du suivi de la transmission du poliovirus.

Financement Fonds PolioPlus et Fonds spécifique de district.

Procédure Envoi des demandes par une agence partenaire comme l'OMS ou l'UNICEF ou par les présidents des commissions PolioPlus nationales (coordonnées dans l'*Official Directory*, 007-EN).

Décision Les dossiers PolioPlus sont étudiés lors des réunions des administrateurs de la Fondation.

INITIATIVE D'ENTRAIDE POLIPLUS

Objectif Soutenir les actions urgentes de mobilisation sociale et de surveillance organisées par des Rotariens dans les pays endémiques, ayant des cas d'importation ou à haut risque.

Financement Fonds PolioPlus.

Procédure

Une demande de subvention ne peut être déposée que par le responsable de la commission PolioPlus nationale d'un pays prioritaire.

Décision

Les demandes de subvention sont étudiées toute l'année.

PUBLICATIONS

- *En finir avec la polio – Ressources vidéo et numériques (942-USB) : Aperçu des efforts du Rotary pour éradiquer la polio.*
- *En finir avec la polio – l'éradication de la polio dans le monde.*
- *En finir avec la polio – Affiche (941-FR) : Explication de l'engagement du Rotary pour l'éradication de la polio dans le monde.*
- *En finir avec la polio – (Insigne) (988-MUP)*

Pour commander des publications, consulter le chapitre Ressources.

Bourses des Centres du Rotary pour la paix

Objectif

Les boursiers suivent un programme d'études sanctionné par un Master en relations internationales, paix et résolution des conflits, ou par un Certificat sur la paix et la résolution des conflits dans un des Centres du Rotary.

Financement

Les frais de scolarité, de transport et de stage, ainsi que le logement et les repas sont pris en charge pour la durée du programme. Ces bourses sont financées par un fonds international, alimenté par les districts à partir de leur FSD, par des dons affectés et par le Fonds mondial.

Procédure

Les districts soumettent un *Dossier de candidature* [083-FR].

Échéances

Les districts peuvent envoyer autant de candidatures qu'ils le souhaitent à la Fondation. Les dossiers doivent être soumis avant le 1^{er} juillet pour être étudiés sur base concurrentielle. Se renseigner auprès du responsable Centres du Rotary de district pour connaître l'échéance au niveau du district.

Critères de réussite

- Les candidats doivent :
- Être titulaires d'un B.A. ou diplôme équivalent (Master) ; une solide formation universitaire (Certificat)
 - Avoir une expérience professionnelle ou bénévole solide dans les domaines appropriés
 - Posséder une bonne maîtrise de l'anglais (Master et Certificat) et d'une autre langue étrangère (Master)
 - Avoir démontré leur engagement envers la paix et l'entente internationale.

Décision

Jusqu'à 60 bourses pour le Master et 50 pour le Certificat sont accordées chaque année par les administrateurs de la Fondation ; confirmation le 15 décembre.

Inéligibilité

Ne peuvent postuler : les Rotariens, les membres d'honneur, les employés du Rotary, de club, de district ou de toute autre entité rotarienne, et leurs conjoints, descendants, ascendants et leurs conjoints. Ces personnes sont cependant éligibles pour le programme de Certificat professionnel de l'université de Chulalongkorn à Bangkok.

Programmes

Les subventions de la Fondation Rotary financent les efforts des Rotariens qui améliorent les conditions de vie et servent les communautés dans le monde.

SUBVENTIONS DE DISTRICT

Il s'agit de subventions attribuées en bloc qui permettent aux clubs et aux districts de financer des actions d'intérêt public locales et internationales. Les districts peuvent utiliser jusqu'à 50 % de leur Fonds spécifique de district (FSD) pour une demande par année (voir le Fonds annuel et SHARE, page 16). Ils sont responsables de l'administration des fonds qu'ils peuvent allouer à leur discrétion pour parrainer des actions de club ou de district relatives à la mission de la Fondation comme des équipes de formation professionnelle, des bourses d'études, des actions humanitaires et des échanges culturels.

SUBVENTIONS MONDIALES

Elles financent des actions internationales de grande envergure, à fort impact et aux résultats durables – actions humanitaires, équipes de formation professionnelle ou bourses d'études – dans l'un des six axes stratégiques. Les activités peuvent être montées de manière indépendante ou combinée, comme par exemple financer une équipe de formation professionnelle et une action humanitaire qui s'y rapporte.

Le montant minimum de la contrepartie versée par le Fonds mondial à une subvention mondiale est de 15 000 dollars quel que soit le type d'activité financé, soit un budget total minimum de 30 000 dollars. Cette contrepartie est de 50 % sur les contributions en espèces et de 100 % sur les contributions de FSD. Les subventions mondiales doivent être parrainées par au moins un Rotary club ou district dans le pays où l'action/activité financée sera mise en œuvre (parrain local) et au moins un Rotary club ou district en dehors de ce pays (parrain international).

Avant d'effectuer une demande de subvention, les parrains doivent effectuer une évaluation des besoins de la collectivité, ainsi que faire un inventaire des moyens disponibles pour y répondre.

SUBVENTIONS CLÉ EN MAIN

Elles sont conçues par la Fondation Rotary en coopération avec ses partenaires stratégiques. Ce sont des organisations qui possèdent une expertise dans un des axes stratégiques et qui peuvent apporter un soutien financier, technique ou promotionnel. Ces actions sont entièrement financées par le Fonds mondial et le partenaire stratégique. Les options en matière de subventions clé en main sont détaillées en ligne.

Note : À compter du 1^{er} juillet 2013, les subventions de district simplifiées et les subventions de contrepartie ne seront plus proposées.

AXES STRATÉGIQUES

Toutes les actions financées par des subventions mondiales ou clé en main, y compris les bourses d'études et les équipes de formation professionnelle, doivent s'inscrire dans au moins un des axes stratégiques suivants :



Paix et prévention/résolution des conflits

- Former les dirigeants, y compris les jeunes leaders potentiels, à la prévention et à la médiation des conflits
- Soutenir les efforts à long terme de construction de la paix dans les régions en conflit
- Financer des bourses d'études et des équipes de formation professionnelle dans le domaine de la paix et de la prévention/résolution des conflits



Prévention et traitement des maladies

- Améliorer la capacité des professionnels de santé locaux
- Promouvoir des programmes de prévention ayant pour objectif de limiter la propagation des maladies transmissibles et de réduire les cas de maladies non transmissibles et leurs complications
- Renforcer les infrastructures de santé au niveau local
- Sensibiliser et mobiliser la population pour prévenir la propagation des maladies majeures
- Prévenir les handicaps liés aux maladies ou aux accidents
- Financer des bourses d'études et des équipes de formation professionnelle dans le domaine de la prévention et du traitement des maladies

Programmes



Eau et assainissement

- Renforcer l'accès équitable des populations aux ressources en eau, à l'assainissement et à l'hygiène
- Renforcer la capacité des populations à établir, financer et entretenir des systèmes d'approvisionnement en eau et d'assainissement de façon durable
- Former les populations aux problèmes d'eau, d'assainissement et d'hygiène
- Financer des bourses et équipes de formation professionnelle dans le domaine de l'eau et de l'assainissement



Santé de la mère et de l'enfant

- Réduire le taux de mortalité des enfants de moins de 5 ans
- Réduire le taux de mortalité maternelle
- Améliorer l'accès aux services médicaux et à un personnel soignant qualifié pour les mères et leurs enfants
- Financer des bourses d'études et des équipes de formation professionnelle dans le domaine de la santé de la mère et de l'enfant



Alphabétisation et éducation de base

- Renforcer la capacité des collectivités à soutenir l'éducation de base et l'alphabétisation pour tous
- Augmenter l'alphabétisation des adultes
- Réduire la disparité entre les sexes en matière d'éducation
- Financer des bourses d'études et des équipes de formation professionnelle dans le domaine de l'alphabétisation et de l'éducation de base



Développement économique et local

- Renforcer le développement d'entrepreneurs et de leaders locaux et la capacité des organisations et réseaux locaux à soutenir les collectivités défavorisées
- Développer des opportunités d'emploi valorisant et productif

- Réduire la pauvreté dans les communautés défavorisées
- Financer des bourses d'études et des équipes de formation professionnelle dans le domaine du développement économique et local

PÉRENNITÉ

Les activités financées par des subventions mondiales doivent être durables, ce qui se définit par la capacité à poursuivre une action répondant aux besoins d'une collectivité à l'issue du financement de la Fondation et lorsque les Rotariens ne sont plus impliqués. Des actions durables peuvent prendre des formes différentes mais ont les caractéristiques suivantes :

- **Besoins de la collectivité** – Répondre aux besoins et aux valeurs de la collectivité bénéficiaire.
- **Technologie appropriée** – Favoriser l'utilisation de matériaux durables accessibles et faciles à utiliser, idéalement achetés localement.
- **Financement durable** – S'assurer de l'existence d'une source fiable de fonds pour pérenniser les résultats après la conclusion de l'action.
- **Transfert de compétences** – Inclure la formation des bénéficiaires pour s'assurer qu'ils puissent répondre à leurs besoins après la conclusion de l'action.
- **Motivation** – Inciter la collectivité à s'approprier l'action et ses résultats.
- **Suivi et évaluation** – Une action durable est conçue pour obtenir des résultats significatifs et mesurables, idéalement pour au moins trois ans.

BOURSES D'ÉTUDES

Les bourses d'études peuvent être financées par des subventions de district ou par des subventions mondiales, et dans certains cas par des subventions clé en main. Aucune restriction n'est imposée dans le cadre des subventions de district, que ce soit en termes de niveau d'études, de durée ou de discipline. Les districts peuvent ainsi mettre en place leurs propres critères de sélection des boursiers, déterminer le montant des bourses et financer des études dans une université locale ou à l'étranger.

Les subventions mondiales, et certaines subventions clé en main, financent quant à elles des études universitaires à l'étranger, s'inscrivant dans au moins un des axes stratégiques et d'une durée de un à quatre ans.

Programmes

ÉQUIPES DE FORMATION PROFESSIONNELLE

Elles peuvent également être financées par les mêmes subventions. Pour celles financées par une subvention de district, aucune restriction n'est imposée concernant l'âge des participants, la durée du séjour ou le sujet traité.

Celles financées par une subvention mondiale, ou par certaines subventions clé en main, répondent à un besoin humanitaire et se déplacent à l'étranger dans le but de suivre une formation professionnelle ou d'en dispenser une dans l'un des axes stratégiques. Elles doivent être composées d'au moins un chef d'équipe (de préférence rotarien) et de deux membres d'équipe non rotariens. Il n'y a pas de restriction en matière d'âge des participants ou de taille de l'équipe mais les aptitudes professionnelles et les expériences doivent correspondre aux objectifs de la subvention.

La durée des formations dépend de l'envergure du projet et elles peuvent se dérouler dans des cadres variés (universités, établissements de santé, entreprises et centres sociaux). Les équipes peuvent également être hébergées de manières diverses (Rotariens, cités universitaires, hôtels). De même, le budget minimum d'une action financée par une subvention mondiale devant être d'au moins 30 000 dollars, il peut inclure les frais liés à l'équipe de formation professionnelle comme ceux d'autres activités telles des actions humanitaires, des bourses ou le financement d'équipes supplémentaires.

CERTIFICATION ET GESTION DES FONDS DE SUBVENTION

Que doivent faire les districts ?

Afin de pouvoir recevoir des subventions de district, mondiales ou clé en main, le district doit avoir effectué la procédure de certification en ligne et accepté de mettre en place les mesures de contrôle financier et de gestion des fonds énoncées dans le protocole d'accord de district (MOU).

Tous les districts peuvent accéder à la procédure de certification à compter d'octobre 2012. Ils doivent également organiser un séminaire de gestion des subventions dans le cadre de la procédure de certification de leurs clubs.

Le district est ainsi responsable de la bonne gestion des fonds de la Fondation et doit :

- Rédiger un plan de gestion financière
- Planifier ses activités en détail et impliquer les Rotariens directement dans la mise en œuvre de l'action
- Assurer la transparence de toutes les transactions financières
- rendre compte chaque année de l'utilisation du Fonds spécifique de district (FSD) à leurs clubs
- Envoyer les rapports à la Fondation dans les délais
- Mettre en place une procédure pour signaler et résoudre tout cas de mauvaise utilisation des fonds de subvention

Que doivent faire les clubs ?

Les clubs doivent également être certifiés annuellement pour être éligibles à une subvention mondiale. Pour ce faire ils doivent envoyer un ou plusieurs de leurs membres au séminaire Gestion des fonds de subvention organisé par le district, signer le protocole d'accord du club et en respecter les termes, ainsi que remplir tout critère supplémentaire de certification établi par le district. Il est aussi attendu des clubs qu'ils respectent les directives de gestion des fonds de subventions de la Fondation.

DEMANDE DE SUBVENTION

Une fois certifiés, les clubs et les districts peuvent faire des demandes de subventions en ligne.

Les subventions de district reposent sur un cycle de deux ans comprenant une année de planification pendant laquelle le district peut envoyer sa demande de subvention et une année de mise en œuvre au cours de laquelle la subvention sera versée et allouée à différentes actions.

Les subventions mondiales sont administrées par la Fondation et la procédure de demande comporte deux étapes. La phase préliminaire permet aux parrains de s'assurer que leur activité remplit les critères d'éligibilité. Lors de l'étape suivante, les parrains envoient la demande de subvention dûment remplie à la Fondation qui décide de son attribution.

Les subventions clé en main varient en fonction du partenaire stratégique. Plus de détails en ligne.

Programmes

RAPPORTS

Les districts doivent présenter des rapports détaillant l'utilisation des fonds de subvention de district à la Fondation Rotary et à leurs clubs dans les douze mois suivant leur allocation. Pour les subventions mondiales, des rapports intermédiaires doivent être envoyés à la Fondation tous les douze mois à partir de la date de réception du versement initial, et un rapport final dans les deux mois suivant la conclusion de l'action.

FORMATION ET RESSOURCES

Pour en savoir plus sur le modèle de subventions de la Fondation Rotary et vous abonner au bulletin mensuel, consulter www.rotary.org/fr/grants.

Anciens de la Fondation

Le nombre total d'Anciens de la Fondation dépasse les 116 000. Depuis 1947, ils ont participé aux programmes de la Fondation en tant que boursiers, participants à un EGE ou à une équipe de formation professionnelle, étudiants des Centres du Rotary, récipiendaires d'une subvention pour professeurs de l'enseignement supérieur ou de diverses subventions pour Volontaires du Rotary.

Ils connaissent le Rotary et partagent notre idéal de paix et de compréhension dans le monde. Ils sont prêts à prendre la parole lors de rencontres rotariennes (contacter les responsables Anciens ou Fondation de district pour trouver un Ancien de la Fondation disponible) et à participer aux programmes du Rotary. Ils sont la preuve vivante des possibilités de notre Fondation et peuvent se révéler un argument convaincant pour obtenir le soutien financier des Rotariens. Rotariens potentiels, ils peuvent être impliqués dans des actions de club ou district et soutenir financièrement les programmes de la Fondation.

Le Prix international – Service à l'humanité, la plus haute distinction accordée par la Fondation à ses Anciens, permet de rendre hommage à leurs carrières et accomplissements. Chaque district peut présenter annuellement un(e) candidat(e) à ce prix.

Les associations d'Anciens de la Fondation font partie du réseau des Anciens de la Fondation. Elles regroupent les Anciens vivant dans la même région ou partageant les mêmes intérêts et elles sont formées dans le cadre du service et de la camaraderie. Il existe de nombreuses associations d'Anciens dans le monde et leur nombre continue de croître tous les jours. Le Prix Meilleure association d'Anciens de la Fondation de l'année récompense une association qui incarne Servir d'abord.

Financement de la Fondation

LE FONDS ANNUEL ET SHARE

Objectif

Le Fonds Annuel-SHARE est la source principale de financement des programmes et des activités de la Fondation Rotary.

Un don, chaque année (EREY) est une campagne de collecte de fonds au profit du Fonds annuel de la Fondation visant à :

- Encourager *chaque Rotarien* à faire un don au Fonds annuel *chaque année*
- Encourager *chaque Rotarien* à *participer* à un programme de la Fondation *chaque année*.

Fonctionnement

Au travers du système SHARE, les contributions à la Fondation Rotary sont transformées en subventions qui changent des vies.

À la fin de chaque année rotarienne, les contributions des clubs du district au Fonds annuel sont réparties entre deux fonds :

- Une moitié est allouée au Fonds mondial.
- L'autre moitié est allouée au Fonds spécifique de district.

Le Fonds mondial finance les programmes internationaux de la Fondation Rotary auxquels tous les districts peuvent participer. Les montants affectés au FSD permettent aux districts de financer les subventions et programmes de leur choix.

Le cycle de financement est de trois ans : les fonds sont utilisés trois ans plus tard donnant ainsi suffisamment de temps aux clubs et aux districts pour planifier leurs actions et sélectionner les participants. De son côté, la Fondation investit ces fonds pendant trois ans et utilise les produits d'investissement pour payer ses coûts administratifs et de recherche de fonds.

La commission Fondation du district autorise, après avoir consulté le gouverneur, les membres de sa commission et bien souvent les clubs, l'utilisation du FSD. Les districts peuvent utiliser jusqu'à 50 % de leur FSD pour les subventions de district. Si un district n'utilise pas la totalité des fonds disponibles, le solde restant est à nouveau versé au FSD. Ce FSD non utilisé peut être utilisé pour les subventions mondiales ou des dons à PolioPlus, aux Centres du Rotary pour la paix ou à d'autres districts.

En plus de SHARE, les donateurs peuvent désormais allouer les contributions au Fonds annuel au Fonds mondial ou à l'un des six axes stratégiques de la Fondation. Les dons au Fonds annuel alloués aux axes stratégiques sont pris en compte pour le calcul de la moyenne des dons par Rotarien et comptabilisés dans le cadre de l'objectif Dons annuels du club. De même, ils sont éligibles pour les témoignages de reconnaissance, y compris *Un don, chaque année*, Sustaining Member de la Fondation, PHF, Cercle Paul Harris, Donateur majeur ou Cercle Arch C. Klumph. Ils sont enfin pris en compte pour l'attribution de témoignages de reconnaissance de club.

Ces dons ne sont par contre pas inclus dans le calcul SHARE du district et ne génèrent donc pas de FSD. Étant donné que les contributions au Fonds annuel-SHARE constituent la principale source de financement des programmes de la Fondation, les dons issus de l'initiative Un don, chaque année alloués à SHARE restent cruciaux et donc fortement encouragés.

FONDS PERMANENT

Objectif

Le Fonds permanent est un fonds de dotation investi perpétuellement dont les revenus alimentent annuellement les activités et les programmes de la Fondation. Il garantit le développement des programmes de la Fondation existants et la création de nouveaux, ainsi que le financement des Centres du Rotary pour la paix.

Fonctionnement

Les contributions sont investies ad vitam æternam. Un pourcentage est utilisé chaque année pour financer les programmes de la Fondation.

Financement de la Fondation

- Types de contributions**
- Dons immédiats (immobilier, liquide ou titres de placement)
 - Revenus viagers (exemples : investissements à revenus fixes ou variables, rentes viagères, revenus de fonds groupés)
 - Legs

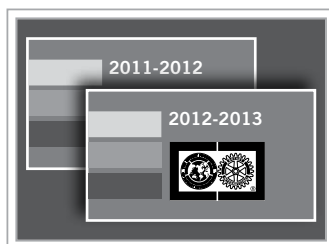
Reconnaissance

La Fondation Rotary propose plusieurs moyens de remercier les dons immédiats qui financent ses programmes humanitaires et éducatifs.

TÉMOIGNAGE DE RECONNAISSANCE POUR LES INDIVIDUS

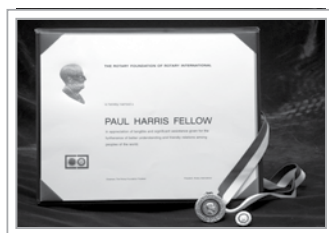
Sustaining Member de la Fondation Rotary

Un Sustaining Member de la Fondation Rotary est toute personne qui verse annuellement au moins 100 dollars US au Fonds annuel. Ces dons sont également pris en compte en vue de l'attribution d'un PHF, d'un PHF multiple, d'un témoignage de reconnaissance de club ou du titre de donateur majeur ainsi que pour l'admission au sein d'un Cercle Paul Harris. Veuillez contacter le président de votre club pour obtenir votre pastille à apposer sur votre badge.



Paul Harris Fellow

Un Paul Harris Fellow (PHF) est toute personne faisant un don (cumulé ou non) ou au nom de laquelle est fait un don d'au moins 1 000 dollars US au Fonds annuel, à PolioPlus ou à une subvention approuvée par la Fondation. Cette distinction consiste en un certificat et un insigne. Un médaillon est également disponible pour la somme de 15 dollars.



Reconnaissance

Certificat d'appréciation

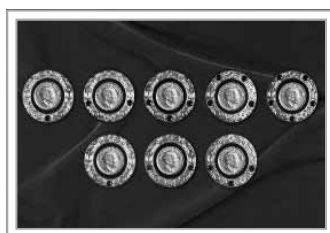
Parfois, le donateur décide de verser 1 000 dollars US au nom d'une entreprise ou organisation. Dans ce cas, un certificat d'appréciation est envoyé, car les PHF ne sont donnés qu'à titre individuel.



Paul Harris Fellow multiple

Un PHF multiple correspond à chaque tranche supplémentaire de 1 000 dollars US. Le témoignage de reconnaissance est un insigne avec brillant(s) reflétant le niveau de contribution.

2 000 à 2 999,99 dollars – un saphir
3 000 à 3 999,99 dollars – deux saphirs
4 000 à 4 999,99 dollars – trois saphirs
5 000 à 5 999,99 dollars – quatre saphirs
6 000 à 6 999,99 dollars – cinq saphirs
7 000 à 7 999,99 dollars – un rubis
8 000 à 8 999,99 dollars – deux rubis
9 000 à 9 999,99 dollars – trois rubis



Cercle Paul Harris

Un Cercle Paul Harris est un programme géré par le district accueillant les donateurs versant au moins 1 000 dollars US chaque année au Fonds annuel, à PolioPlus ou à une subvention approuvée par la Fondation. Toutes questions sur ce programme doivent être adressées au district. Les contributions à un Cercle Paul Harris sont également prises en compte pour l'attribution des titres suivants : Sustaining Member, Paul Harris Fellow, Paul Harris Fellow multiple et donateur majeur.



Donateur Majeur

La Fondation reconnaît les couples ou individus dont les dons cumulés ont atteint 10 000 dollars US indépendamment de leur affectation. Les donateurs majeurs peuvent recevoir un cristal et un insigne reflétant leur niveau de contribution.

10 000 à 24 999,99 dollars – Niveau 1
25 000 à 49 999,99 dollars – Niveau 2
50 000 à 99 999,99 dollars – Niveau 3
100 000 à 249 999,99 dollars – Niveau 4



Cercle Arch C. Klumph

Les donateurs dont les dons s'élèvent à au moins 250 000 dollars US deviennent membres de ce cercle. Leurs portraits, biographies et parfois vidéos se trouvent dans la galerie Arch C. Klumph située au siège d'Evanston ainsi que dans la galerie itinérante. Les membres reçoivent un insigne, un médaillon, un certificat signé et des invitations à des manifestations qui leur sont réservées.

Les nouveaux membres sont également invités à une cérémonie d'intronisation au siège.

Niveau Administrateur
250 000 à 499 999,99 dollars

Niveau Président
500 000 à 999 999,99 dollars

Niveau Fondation
1 million de dollars ou plus



Reconnaissance

Bienfaiteur

Un Bienfaiteur est un donateur qui informe par écrit la Fondation qu'il ou elle a pris des dispositions testamentaires en faveur de la Fondation ou a fait un don immédiat d'au moins 1 000 dollars US au Fonds permanent. Les Bienfaiteurs reçoivent un certificat et un insigne à porter avec celui du Rotary ou de PHF.



Société des testateurs

La Fondation reconnaît les couples ou individus ayant pris des dispositions testamentaires en sa faveur d'au moins 10 000 dollars US. Les donateurs peuvent recevoir un cristal ainsi qu'un insigne reflétant leur niveau de contribution.



10 000 à 24 999,99 dollars – Niveau 1
25 000 à 49 999,99 dollars – Niveau 2
50 000 à 99 999,99 dollars – Niveau 3
100 000 à 249 999,99 dollars – Niveau 4
250 000 à 499 999,99 dollars – Niveau 5
500 000 à 999 999,99 dollars – Niveau 6
1 million de dollars ou plus – Niveau 7



TÉMOIGNAGE DE RECONNAISSANCE POUR LES CLUBS

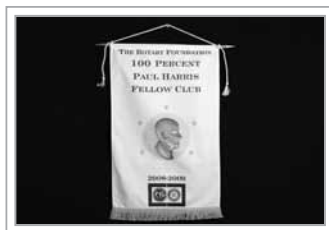
Club Un don, chaque année

Un club reçoit cette distinction lorsque chacun de ses membres actifs a fait un don à titre personnel au Fonds annuel durant l'année rotarienne et que la moyenne de tous les dons est d'au moins 100 dollars US. Un fanion est automatiquement décerné à l'issue de l'année rotarienne.



Club 100 % Paul Harris Fellow

Pour être éligible, chaque membre actif cotisant du club doit être un Paul Harris Fellow au moment où la demande de fanion est faite. Le nom du club est inscrit dans la liste des clubs 100 % Paul Harris Fellow sur le site Web du Rotary International, www.rotary.org/fr. Ce fanion n'est décerné qu'une seule fois et à tout moment de l'année.



Club 100 % Sustaining Member de la Fondation

La moyenne par Rotarien du club doit être de 100 dollars US et chaque membre actif doit verser au moins 100 dollars US au Fonds annuel durant l'année rotarienne. Cette distinction annuelle est remise à l'issue de l'année rotarienne et déterminée en fonction de l'effectif au 30 juin.



Trois meilleures moyennes de club

Ce fanion est décerné aux trois clubs du district ayant la moyenne de dons au Fonds annuel par Rotarien la plus élevée. Une moyenne minimum de 50 dollars US est toutefois requise. Le fanion est décerné à l'issue de l'année rotarienne.



PUBLICATIONS

Faire un don (173-FR) : Les Fonds annuel et permanent, et leur importance dans le cadre de l'Action internationale.

Brochure Un don, chaque année (957-FR) : À l'intention des Rotariens sur l'importance de participer et de contribuer aux programmes de la Fondation. Contient un formulaire de contribution.

Reconnaissance

Every Rotarian, Every Year Rotary Foundation Sustaining Member Badge Stickers [956-EN] : Étiquettes à apposer sur le badge des membres qui deviennent Sustaining Members de la Fondation.

Bulletin *Un don, chaque année* : Abonnement gratuit sur www.rotary.org/fr/newsletters.

Faire le bien dans le monde - DVD [978-DVD-FR] : Découvrez comment la Fondation Rotary et ses partenaires atteignent des résultats durables dans les six axes stratégiques du Rotary et comment vous pouvez apporter votre aide.

Cercle Paul Harris [099-FR] : Brochure pour promouvoir ce programme, géré au niveau des districts, de reconnaissance des donateurs qui versent 1 000 USD ou plus chaque année à la Fondation Rotary.

Pour commander des publications, consulter le chapitre Ressources.

Prix de la Fondation

DISTINCTION DE DISTRICT

Auteur de la proposition : Gouverneur Échéance : Aucune

La Distinction de district vise à reconnaître les efforts des nombreux Rotariens qui, au travers des programmes de la Fondation Rotary, servent l'humanité en œuvrant pour l'entente entre les peuples et la paix. Les gouverneurs peuvent obtenir gratuitement jusqu'à 20 certificats et sont encouragés à les remettre lors de leur conférence de district

CITATION DE LA FONDATION POUR SERVICES MÉRITOIRES

Auteur de la proposition : Gouverneur Échéance : Aucune

Ce prix est décerné aux Rotariens s'étant engagés dans une action de service de la Fondation Rotary pendant plus d'un an. Voir le formulaire de nomination pour plus de détails.

DISTINCTION DE LA FONDATION POUR SERVICES ÉMINENTS

Auteur de la proposition : Rotarien Échéance : 15 novembre

Ce n'est que quatre ans après avoir reçu la Citation pour services méritoires qu'un Rotarien devient éligible pour la Distinction pour services éminents. Étant la plus haute distinction de la Fondation Rotary, l'action exemplaire du récipiendaire doit dépasser les frontières du district et se dérouler sur une période prolongée. Voir le formulaire de nomination pour plus de détails.

PRIX POUR UN MONDE SANS POLIO

Auteur de la proposition : Rotarien Échéance : 1^{er} novembre

Ce prix créé par les administrateurs de la Fondation Rotary permet de récompenser le travail exceptionnel des Rotariens dans le cadre de l'éradication de la polio et encourage de ce fait les efforts dans la phase finale de notre combat contre la maladie. Dans les régions coïncidant avec celles de l'Organisation mondiale de la Santé, jusqu'à 10 prix régionaux peuvent être décernés annuellement par région. Jusqu'à 10 prix internationaux pour service global rendu à la cause de l'éradication de la polio sont aussi attribués chaque année. Voir le formulaire de nomination pour plus de détails.

Les formulaires et certificats peuvent être obtenus en les téléchargeant sur www.rotary.org/fr ou en en faisant la demande à riawards@rotary.org.

Ressources

ACCÈS MEMBRES

Accès Membres est la plateforme de service en ligne du Rotary disponible sur www.rotary.org/fr. Elle propose un environnement protégé par un mot de passe sécurisant les informations confidentielles sur les Rotariens.

Accès Membres	Président	Secrétaire	Responsable Fondation	Trésorier
Faire un don à la Fondation Rotary	•	•	•	•
Consulter l'historique de ses contributions	•	•	•	•
Consulter l' <i>Official Directory</i>	•	•	•	•
Gérer ses abonnements électroniques	•	•	•	•
S'inscrire à des réunions	•	•	•	•
Consulter le rapport Solde du club	•	•		•
Régler ou imprimer la facture semestrielle	•	•		•
Consulter la dernière facture semestrielle	•	•	•	•
Consulter l'état des témoignages de reconnaissance de club (seulement pour son club)	•	•	•	•
Consulter les rapports de contributions à la Fondation, SHARE et Polio	•	•	•	•
Consulter le rapport d'éligibilité EREY	•	•	•	•
Mettre à jour les données sur l'effectif	•	•		
Mettre à jour les données du club	•	•		
Soumettre les objectifs Effectif, Actions et Contributions à la Fondation via Rotary Club Central	•			

Rotary Club Central est un outil en ligne disponible sur Accès Membres qui permet aux clubs de fixer leurs objectifs et de suivre leurs progrès. Il aide ainsi le Rotary à mesurer son impact dans le monde dans des domaines clés : les initiatives Effectif, les actions et les contributions à la Fondation.

Les publications de la Fondation Rotary peuvent être commandées en ligne sur shop.rotary.org, par e-mail à shop.rotary@rotary.org, par téléphone au +1-847-866-4600, par fax au +1-847-866-3276 ou auprès de votre bureau régional.

Pour en savoir plus, consultez le responsable Fondation de district ou le personnel de la Fondation.

QUESTIONS

Pour toute question, contacter le Centre d'appels de la Fondation au +1-866-9 ROTARY (+1-866-976-8279) ou à contact.center@rotary.org.

Les Rotariens ne parlant pas anglais doivent contacter leur bureau régional.

RESSOURCES DE ZONE

Le coordinateur régional de la Fondation (RRFC) est chargé de promouvoir les programmes et les collectes de fonds pour la Fondation dans la région. Il doit également former l'équipe de zone et les dirigeants du district à établir des objectifs de collecte de fonds et de participation aux programmes dans leurs districts ainsi que des stratégies pour les atteindre.

Les membres de l'équipe de zone sont des intervenants et des formateurs efficaces pour les manifestations de zone, de district et de club.

RESSOURCES DE DISTRICT

Par souci de continuité, le responsable Fondation de district (DRFC) est nommé pour 3 ans. Il est sélectionné par les trois gouverneurs qui serviront durant son mandat (si connus) et le choix du DRFC doit être signalé au plus tard le 1^{er} mars précédant sa prise de fonction au 1^{er} juillet de la même année.

Ressources

Le responsable Fondation de district peut être reconduit dans ses fonctions pour un nouveau mandat de 3 ans mais les gouverneurs avec lesquels il devra travailler doivent participer à sa sélection. Faute d'avoir nommé un responsable Fondation, un district n'aura pas accès à son FSD. Sous l'égide du gouverneur, le responsable Fondation fixe avec sa commission Fondation (composée des responsables des sous-commissions) l'allocation et la répartition du FSD.

Les responsables de sous-commissions sont nommés pour un an par le gouverneur sous lequel ils servent :

Responsable PolioPlus

Responsable Subventions

Responsable Collectes de fonds

Responsable Gestion des fonds de subventions

Autres responsables selon les besoins du district

Pour toute question sur le DRFC, contactez TRF.administration@rotary.org.

COMMENT FAIRE UN DON ?

Les dons à la Fondation Rotary peuvent être réalisés par chèque, carte bancaire, virement ou par le biais de votre Rotary club.

Il est possible de faire un don unique ou de s'inscrire à Rotary Direct, le système de contributions en ligne sécurisée de la Fondation, pour faire un don régulier. Plus d'informations sur www.rotary.org/fr/contribute.

Les individus et les clubs peuvent aussi utiliser les formulaires de don *Europe-Afrique et Canada* [123-FR] ou *Multiple Donor Form* [094-EN].

N'oubliez pas d'inclure votre numéro de Rotarien avec tout don. Pour les dons d'actions, d'obligations ou de fonds communs de placement, consulter www.rotary.org/fr/contribute.

La Fondation est reconnue par le fisc américain comme une organisation caritative de type 501(c)(3) et elle est autorisée à recevoir de tels dons de votre employeur. Certaines multinationales ont un programme doublant les dons d'employés se trouvant dans leurs différentes filiales. Contacter le département des ressources humaines de votre entreprise pour toute question.

Veillez envoyer votre contribution à l'adresse indiquée pour votre pays ou région :

États-Unis

The Rotary Foundation
14280 Collections Center Drive
Chicago, IL 60693
USA

Canada

The Rotary Foundation (Canada)
c/o 911600
P.O. Box 4090 STN A
Toronto, ON M5W 0E9
Canada

Europe et Afrique

Rotary International
Witikonstrasse 15
CH-8032 Zurich
Suisse

Notes

Notes

Notes

THE ROTARY FOUNDATION



One Rotary Center
1560 Sherman Avenue
Evanston, IL 60201-3698 États-Unis
www.rotary.org/fr

219-FR—(1012)